



**PRESENTATION LOG RC SANTA CLAUS CONTEST (HUNTER VERSION)**

This LOG was created by **Paco 30RC221** in collaboration with **Antonio 30RC555**, and is for use in **RC SANTA CLAUS CONTEST**.

The LOG is done in Excel and works with both Windows XP and Windows 7 and above (provided they have installed the Microsoft Office Excel package or package as appropriate. It does not work with OpenOffice). Being made in Excel 2007 compatible with Excel 2003, Excel 2007 is recommended (also works for Excel 2003).

On this occasion, it will only be necessary to enter in the box **RX**, the progression received or the word "log" as given by the RC trigger, to insert the word "**OK**" in box **WKD**, making a sum in "**TOTAL LETTERS WKD**" for informative purposes to know the number of letters that we have obtained.

After completing 19 letters or more, the word "**COMPLETED**" will appear.

		<b>RC SANTA CLAUS CONTEST</b> <b>¡ ONLY HUNTER OPERATORS !</b>								
		<b>TOTAL LETTERS WKD    19</b>  <b>¡¡ COMPLETED !!</b>								
<b>CALLSIGN:</b> _____									<b>NAME:</b> _____	
RX	TIME	DATE	MHZ	R	S	ACTIVATION	OPERATOR	NAME	LETTER	WKD

**⚠️ ATTENTION:** For proper operation of the log, you must enable the macro security. If the security level is low, there is no problem, but if it is medium or high, the user must enable them as automatic functions such as entering the time or date, will not function properly.

## OPERATION LOG

To the right of the Logo RC SANTA CLAUS CONTEST, appear the following elements:

### **1. IDENTIFICATION CONTESTANT.**


---

- a) **CALLSIGN:** enter your QRZ. If you are RC or not RC member and participate in the RC SANTA CLAUS CONTEST.
- b) **NAME:** enter here your name or operator or QRA.

### **2. IDENTIFICATION AND SCORING OF CONTACTS MADE.**

---

- a) **PROG. RX:** insert the progressive number received from the subscriber station in RC SANTA CLAUS CONTEST.
- b) **TIME:** insert the time when the contact is made. **When entering the target, Excel automatically insert the system time of the PC where it is installed.** You can set to UTC temporarily resetting the clock on your PC. It allows it to be modified manually. Only be inserted in this format: hours: minutes  
  
Exemple: **00:00** to **23:59**. All other formats are invalid.
- c) **DATE:** **When entering the target, Excel automatically insert the date PC system where it is installed.** It allows it to be modified manually.

** ATTENTION:** By the nature of the macros used, if a need is modified or RX corresponding cell is activated, the data of DATE, TIME, the current date and time respectively and default values are automatically changed. It is recommended to note the data before changing RX for further manual modification if this is relevant.

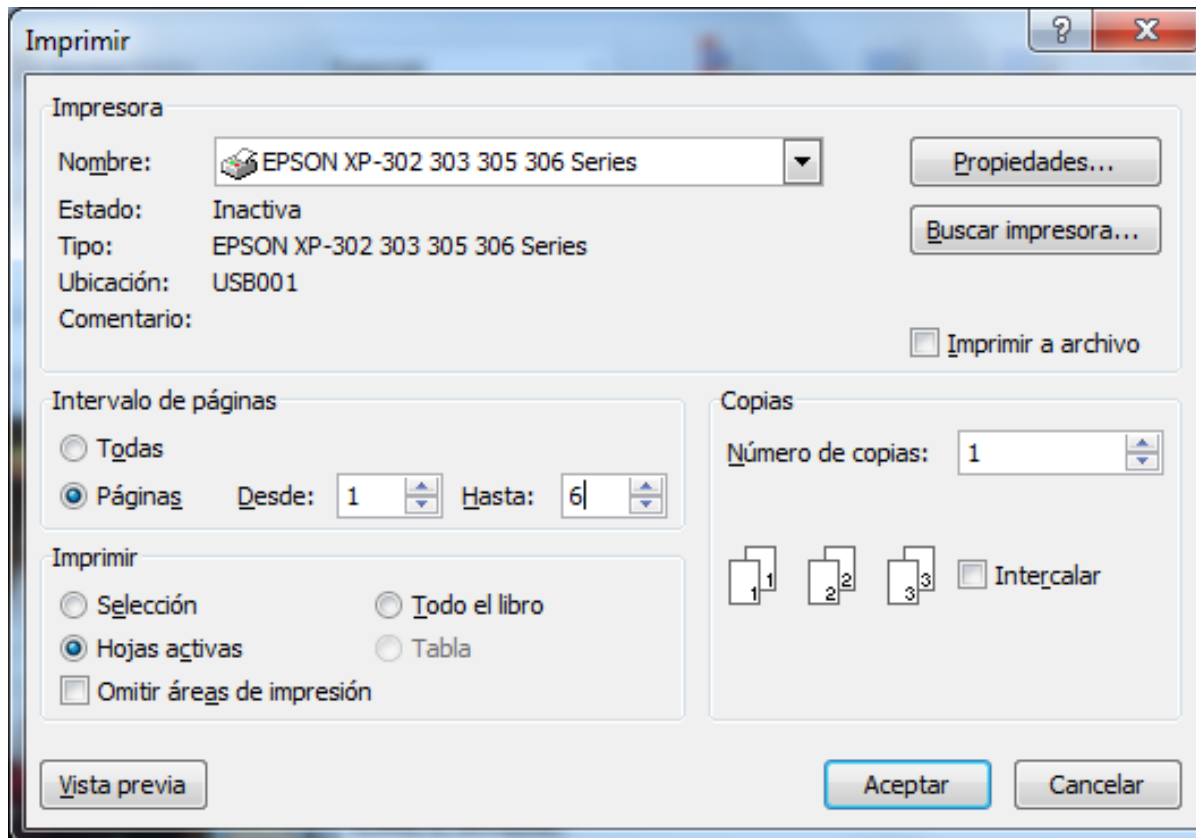
- d) **MHZ (FREQUENCY):** The software automatically generates the frequency 27.000. It allows it to be modified manually.
- e) **R (RADIO):** The program automatically generates the radius of 5. Allows can be modified manually.
- f) **S (SANTIAGO):** The program automatically generates the radius of 5. Allows can be modified manually.
- g) **ACTIVATION:** RC station that activates a letter.
- h) **OPERATOR:** Operator code that activates a letter.
- i) **NAME:** Name of the operator who activates the letter.
- j) **LETTER:** Letter that activates an RC station.
- k) **WKD:** Information that the RC station has been worked. The word "OK" appears.

## PRINT THE LOG

The log can be printed to be sent to the Contest Manager. To do this using the "preview" is advised, because by default Excel prints all log sheets, containing all information as either data or formulas. Therefore, when using the "preview, we can determine that number of leaves want Excel to print me, entering them in the" Page Range "from the dialog" print ", according to the rules of Excel, that is, if i want from 1 to 6 introduce "from 1-6".

To print only the leaves that have really filled.

- Select the log.
- After making a "**preview**" and see how many data sheets. (Example 3 - 50).
- Then go to the **dialog "Print"** and **seek** "page range" section and **enter "from 1 to 6"** (our case).
- Finally, click "**OK**".





## PRESENTATION LOG RC SANTA CLAUS CONTEST (PARTICIPANT VERSION)

Ce log a été créé par **Paco 30RC221** en collaboration avec **Antonio 30RC555**, et est destiné à être utilisé dans le **RC SANTA CLAUS CONTEST**.

Le log se fait dans Excel et fonctionne aussi bien avec Windows XP et Windows 7 et ci-dessus (à condition qu'ils aient installé le package Microsoft Office ou forfait correspondant Excel. Il ne fonctionne pas avec OpenOffice). Réalisés dans Excel 2007 prend en charge Excel 2003, Excel 2007 est recommandé (fonctionne aussi pour Excel 2003).

Cette fois, seulement besoin d'entrer dans la zone RX, la progressive reçue ou le mot «log» tel que délivré par l'activateur RC, à insérer dans le WKD le mot case "OK", ce qui rend une somme "**TOTAL LETTRES WKD**" à des fins d'information pour connaître le nombre de lettres que nous avons obtenu.

Après avoir terminé 19 lettres ou plus, le mot «**COMPLETED**» apparaît.



The screenshot shows the contest logo on the left and a summary box on the right. The summary box contains the following text:

**RC SANTA CLAUS CONTEST**  
**¡ ONLY HUNTER OPERATORS !**  
**TOTAL LETTERS WKD 19**  
**¡¡COMPLETED!!**  
**CALLSIGN:** \_\_\_\_\_  
**NAME:** \_\_\_\_\_

RX	TIME	DATE	MHZ	R	S	ACTIVATION	OPERATOR	NAME	LETTER	WKD
----	------	------	-----	---	---	------------	----------	------	--------	-----

**ATENCIÓN:** Pour un bon fonctionnement du log, vous devez activer la sécurité des macros. Si le niveau de sécurité est faible, il n'y a pas de problème, mais si il est moyen ou élevé, l'utilisateur doit leur permettre fonctions automatiques telles que la saisie de la date ou l'heure, ne fonctionnera pas correctement.

## OPERATION LOG

À droite du RC SANTA CLAUS CONTEST, apparaître les éléments suivants:

### **1. IDENTIFICATION DE LA CONCURRENCE.**

---

- a) **CALLSIGN:** entrez votre QRZ. Si un membre RC ou non RC participer à la RC SANTA CLAUS CONTEST.
- b) **NAME:** Entrez votre nom ou l'exploitant o QRA.

### **2. IDENTIFIER ET D'ENREGISTRER LES CONTACTS ÉTABLIS.**

---

- a) **PROG. RX:** (progressive reçu), insérez le numéro progressif reçu de la station d'abonné à RC SANTA CLAUS CONTEST.
- b) **TIME (HEURE):** insérer le heure où le contact est établi. **En entrant dans la cible, Excel insère automatiquement l'heure du système de l'ordinateur où il est installé.** Vous pouvez définir à UTC réinitialiser temporairement l'horloge de votre PC. Il lui permet d'être modifiée manuellement. Seulement être insérées dans ce format: heures: minutes

Ejemplo: **00:00** à **23:59**. Tous les autres formats ne sont pas valides.

- c) **DATE (DATE):** **En entrant dans la cible, Excel insère automatiquement le système date de PC où il est installé.** Lui permet d'être modifié manuellement.

**⚠ ATENCIÓN:** Par la nature des macros utilisées, si un besoin est modifié ou CALLSIGN cellule correspondant est activé, les données de DATE, HEURE, la date et l'heure, respectivement, et les valeurs par défaut sont automatiquement modifiés. Il est recommandé de noter les données avant de changer CALLSIGN pour une modification manuelle si cela est pertinent.

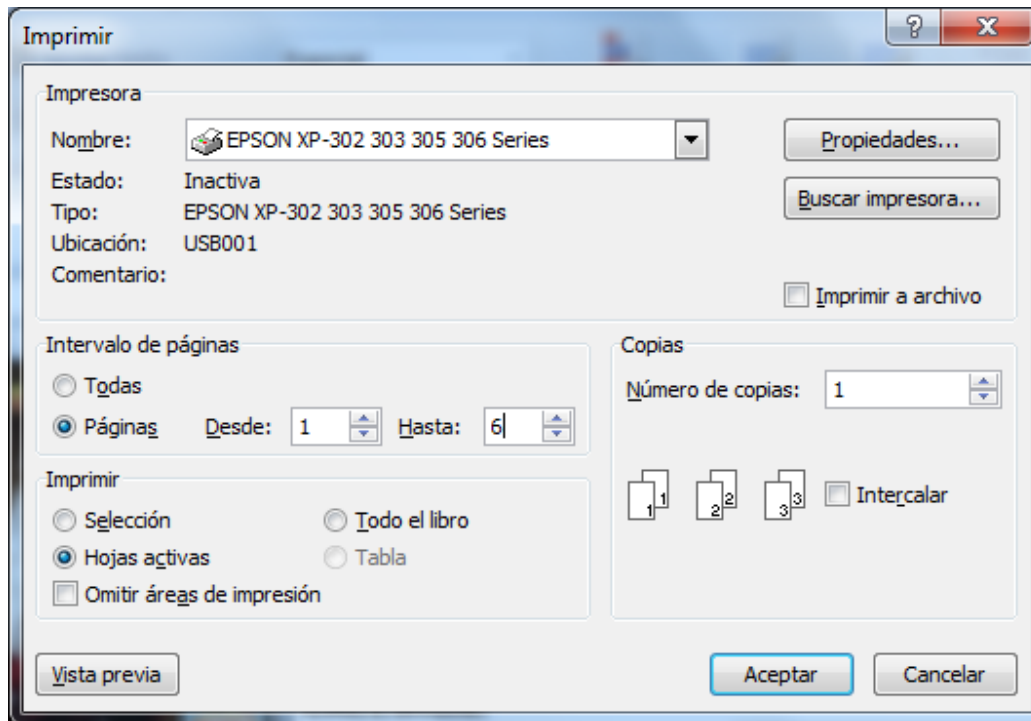
- d) **MHZ (FRÉQUENCE):** Le logiciel génère automatiquement la fréquence 27.000. Lui permet d'être modifié manuellement.
- e) **R (RADIO):** Le programme génère automatiquement le rayon de 5. Permet peut être modifié manuellement.
- f) **S (SANTIAGO) :** Le programme gère automatiquement santiago 9. Permet peut être modifié manuellement.
- g) **ACTIVATION:** station de RC qui active une lettre.
- h) **OPÉRATEUR:** opérateur indicatif active une lettre.
- i) **NOM:** Nom de l'opérateur active la lettre.
- j) **LETTRE:** Lettre qui déclenche une station RC.
- k) **WKD:** Information qui a été travaillé poste RC. le mot "OK" apparaît.

## IMPRIMER LE LOG

Le journal peut être imprimé pour être envoyé au responsable du concours. Pour ce faire l'aide de la "preview" est conseillé, car par défaut gravures Excel toutes les feuilles de journal, contenant toutes les informations que les données ou les formules. Par conséquent, lorsque vous utilisez le "preview, nous pouvons déterminer que le nombre de feuilles Excel veulent me imprimer, de les entrer dans la" Plage de pages "dans le dialogue" impression ", selon les règles d'Excel, qui est, si Je veux 1-6 introduire "1-6".

Pour imprimer seulement les feuilles qui ont vraiment remplis.

- Sélectionnez le log,
- Après avoir fait une "**preview**" et de voir combien de feuilles de données. (Exemple 3 de 50)
- Ensuite, allez à la boîte de **dialogue "Imprimer"** et **section "gamme page"** rechercher et **entrez "1-6"** (notre cas).
- Enfin, cliquez sur "**OK**".





## ASISTENTE LOG RC SANTA CLAUS CONTEST (VERSIÓN PARTICIPANTE)

Este LOG ha sido creado por **Paco 30RC221** en colaboración con **Antonio 30RC555**, y es para utilizar en el **RC SANTA CLAUS CONTEST**.

El LOG está realizado en Excel y funciona tanto con Windows XP como con Windows 7 y superiores (siempre que tengan instalado el paquete Microsoft Office o el paquete Excel que corresponda. No funciona con OpenOffice). Al estar realizado en Excel 2007 compatible con Excel 2003, se recomienda Excel 2007 (también funciona para Excel 2003).

En esta ocasión, solo será necesario introducir en la casilla RX, el progresivo recibido o bien la palabra “log” según otorgue el activador RC, para que se inserte, en la casilla WKD la palabra “OK”, realizando una suma en “**TOTAL LETTERS WKD**” a efectos informativos para saber el número de letras que llevamos conseguidas.

Tras completar 19 letras o más, aparecerá la palabra “**COMPLETED**”.

						<b>RC SANTA CLAUS CONTEST</b> <b>¡ ONLY HUNTER OPERATORS !</b>				
						<b>TOTAL LETTERS WKD</b> 19				
						<b>¡¡COMPLETED!!</b>				
						<b>CALLSIGN:</b> _____				
<b>NAME:</b> _____										
RX	TIME	DATE	MHZ	R	S	ACTIVATION	OPERATOR	NAME	LETTER	WKD

**Advertencia:** Para un correcto funcionamiento del log, es necesario habilitar la seguridad de las macros. Si el nivel de seguridad es bajo, no habrá problema, pero si es medio o alto, el usuario habrá de habilitarlos, ya que funciones como la introducción automática de la hora o la fecha, no funcionarán correctamente.

## FUNCIONAMIENTO DEL LOG

A la derecha del Logo RC SANTA CLAUS CONTEST, aparecen los siguientes elementos:

### **1. IDENTIFICACION DEL CONCURSANTE.**

---

- a) **CALLSIGN:** escribe aquí tú QRZ. Si eres miembro RC o no RC y participas en el RC SANTA CLAUS CONTEST.
- b) **NAME:** escribe aquí tú nombre de operador o QRA.

### **2. IDENTIFICACION Y ANOTACION DE CONTACTOS REALIZADOS**

---

- a) **RX:** (progresivo recibido), insertar el número progresivo recibido de la estación participante en el RC SANTA CLAUS CONTEST.
- b) **TIME (HORA):** insertar la hora en que se realiza el contacto. **Al introducir el indicativo, Excel insertará automáticamente la hora del sistema del PC donde esté instalado.** Puede ajustar a la hora UTC reajustando temporalmente el reloj de su PC. Permite que pueda ser modificado manualmente. Solo se debe insertar en este formato: Horas:Minutos

Ejemplo: **00:00** hasta **23:59**. Todos los demás formatos no son válidos.

- c) **DATE (FECHA):** **Al introducir el indicativo, Excel insertará automáticamente la fecha del sistema del PC donde esté instalado.** Permite que pueda ser modificada manualmente.

**⚠ ATENCIÓN:** Por la naturaleza de las macros empleadas, si por una necesidad se modifica o se activa la celda correspondiente a RX, los datos de DATE, TIME, se modificarán automáticamente a la fecha y hora actual y valores por defecto respectivamente. Se recomienda anotar dichos datos antes de modificar RX para su posterior modificación manual, si esta fuera relevante.

- d) **MHZ (FRECUENCIA):** El programa genera automáticamente la frecuencia 27.000. Permite que pueda ser modificada manualmente.
- e) **R (RADIO):** El programa genera automáticamente el radio de 5. Permite que pueda ser modificada manualmente.
- f) **S (SANTIAGO):** El programa genera automáticamente el santiago de 9. Permite que pueda ser modificada manualmente.
- g) **ACTIVATION:** Estación RC que activa una letra.
- h) **OPERATOR:** Indicativo del operador que activa una letra.
- i) **NAME:** Nombre del operador que activa la letra.
- j) **LETTER:** Letra que activa una estación RC.
- k) **WKD:** Información de que la estación RC ha sido trabajada. Aparecerá la palabra “OK”.



## IMPRIMIR EL LOG

El log se puede imprimir para poder ser enviado al Contest Manager. Para ello se aconseja la utilización de la “vista preliminar”, ya que por defecto Excel imprime todas las hojas del log, pues en todas contiene información, ya sea dato o formulas. Por ello, al utilizar la “vista previa, podremos determinar que numero de hojas quiero que Excel me imprima, introduciéndolas en el campo “intervalo de paginas” del cuadro de dialogo “imprimir”, conforme a las reglas de Excel, es decir, si quiero de la 1 a la 6, introduciré “desde 1 hasta 6”.

Para imprimir solo las hojas que realmente hemos rellenado.

- Seleccionar el log,
- Después hacer una “**vista preliminar**” y ver el número de hojas con datos. (ejemplo 3 de 50)
- A continuación, vamos al **cuadro de dialogo "Imprimir"**, y buscamos la **sección "intervalo de páginas"** e introducimos "**desde 1, hasta 6**"(nuestro caso).
- Por último, hacer clic en el botón “**Aceptar**”.

